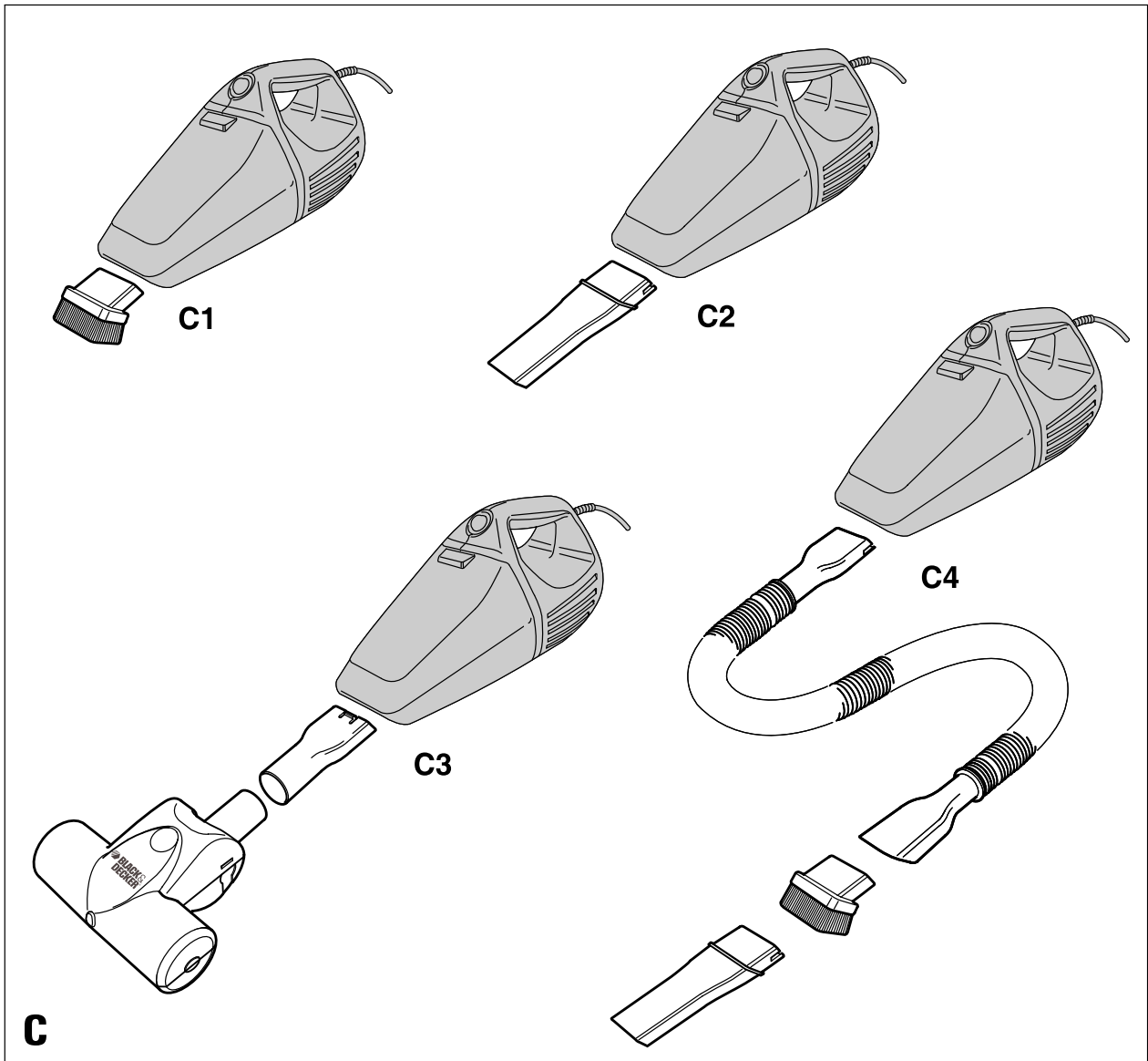
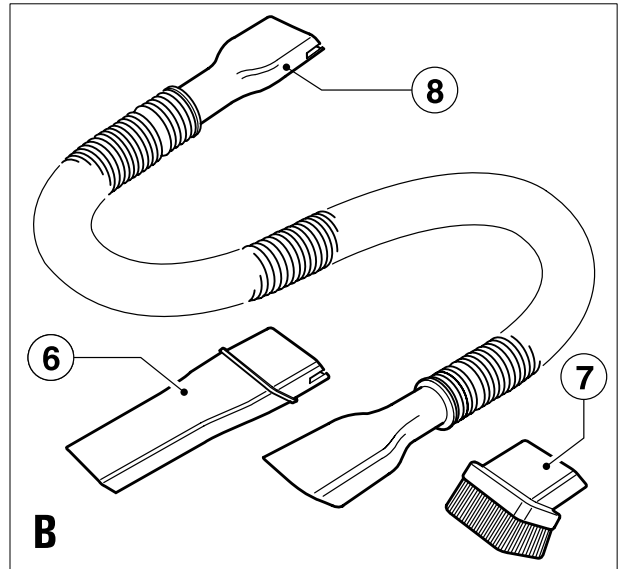
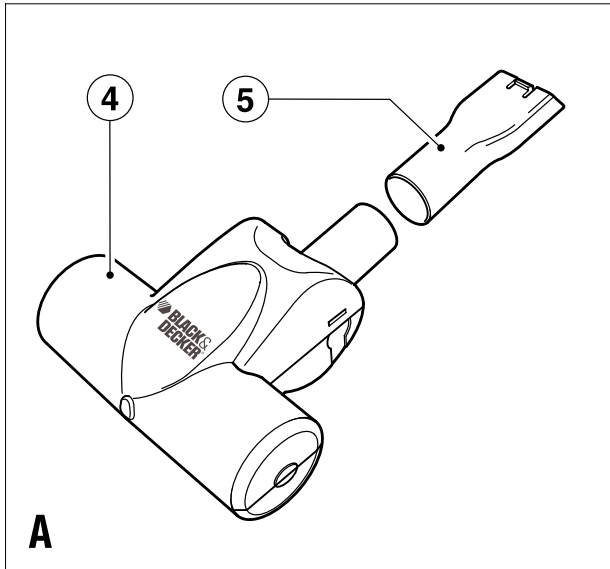
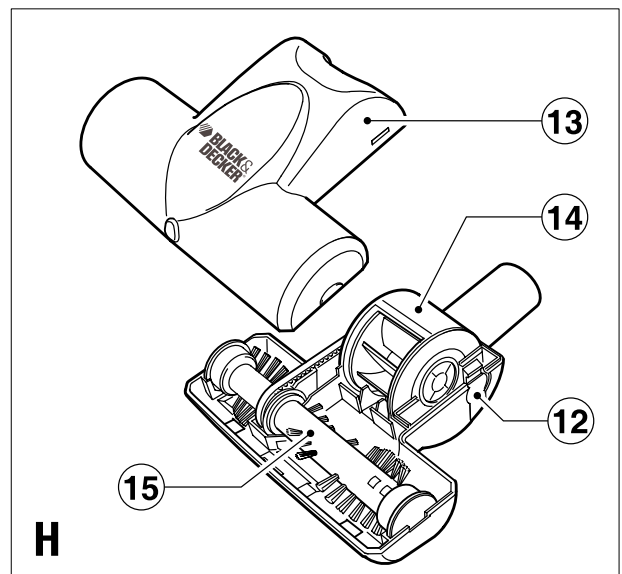
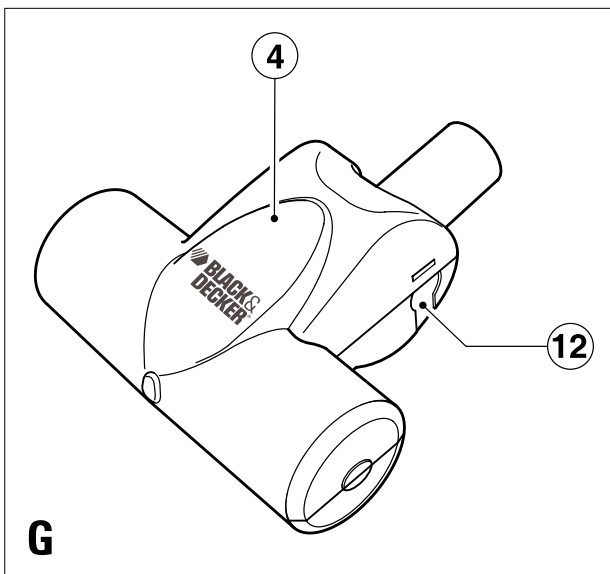
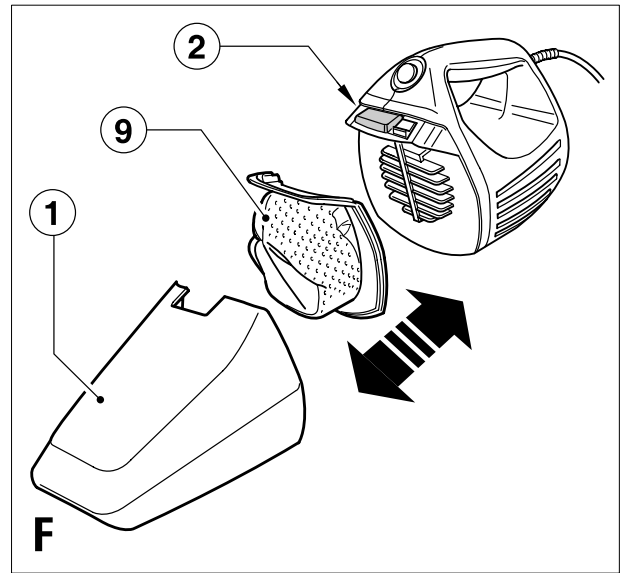
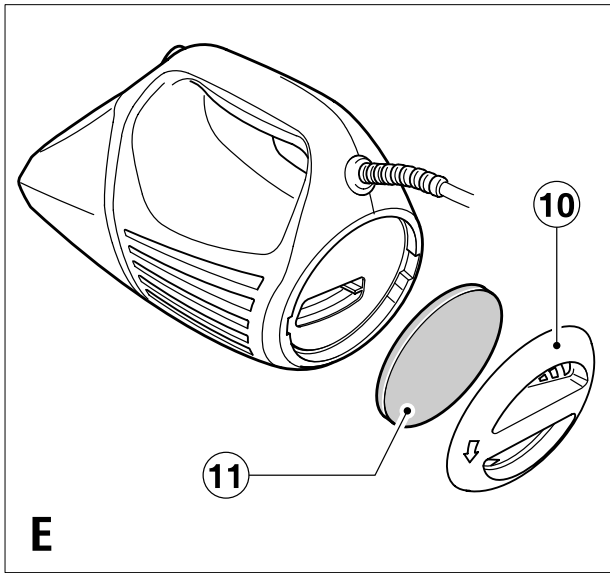
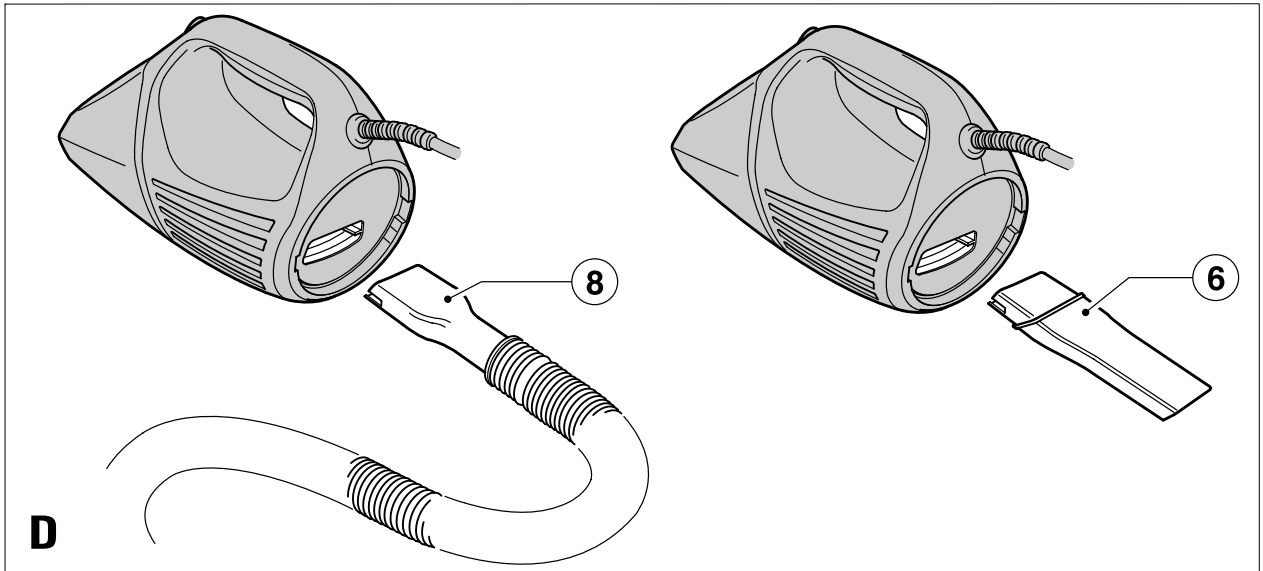


***Upozornění !
Určeno pro kutily.***

555777-64 CZ

**VH800
VH800T**





Použití výrobku

Váš vysavač Black & Decker je určen k suchému vysávání. Tento výrobek je určen pouze pro spotřebitelské použití v domácnostech.

Bezpečnostní pokyny

Varování! Při použití elektrického nářadí napájeného kabelem by měly být vždy dodržovány základní bezpečnostní pokyny, včetně následujících, abyste snížili riziko vzniku požáru, riziko úrazu elektrickým proudem nebo jiného poranění a materiálních škod.

- Před použitím zařízení pečlivě pročtěte tento návod.
- Použití tohoto výrobku je popsáno v tomto návodu. Použití jiného příslušenství nebo přídatného zařízení a provádění jiných pracovních operací než je doporučeno tímto návodem, může způsobit poranění obsluhy.
- Tento návod si uschovejte.

Použití výrobku

- Než přístroj připojíte k elektrické zásuvce nebo jej odpojíte se ujistěte, zda je vypnut.
- Při použití tohoto zařízení buďte vždy opatrní.
- Nepoužívejte výrobek ve venkovním prostředí.
- Nikdy nevytahujte zástrčku ze zásuvky tahem za napájecí kabel. Kabel pokládejte tak, aby nepřecházel přes ostré hrany nebo se nedotýkal horkých a mastných povrchů.
- Pokud se během používání napájecí kabel poškodí, okamžitě vypojte zařízení z elektrické zásuvky ve zdi. Nedotýkejte se napájecího kabelu, pokud je dosud zapojen v elektrické zásuvce.
- Přístroj odpojte od elektrické zásuvky pokud jej nepoužíváte, před nasazováním či snímáním jeho součástí a před jeho čištěním .

Bezpečnost jiných osob

- Nedovolte používat přístroj dětem ani jiným osobám, které nejsou seznámeny s těmito pokyny .
- Nedovolte dětem, ostatním osobám nebo zvířatům, aby se dostaly do blízkosti pracovního prostoru nebo se dotýkaly nářadí a přívodního napájecího kabelu. Přísný dohled je vyžadován, pokud je přístroj používán v blízkosti dětí.

Po použití

- Přístroj vypněte a odpojte od elektrické zásuvky pokud jej ponecháte bez dozoru nebo před výměnou, čištěním nebo kontrolou kterýchkoliv jeho částí.
- Pokud není zařízení používáno, mělo by být uskladněno na suchém místě. K uloženému přístroji nesmí mít přístup děti.

Prohlídky a opravy

- Vždy před použitím zkontrolujte, zda není zařízení poškozeno nebo zda nemá vadné části. Zkontrolujte, zda nejsou jeho části rozbity a zda nejsou poškozeny spínače nebo jiné díly, které by mohly ovlivnit jeho provoz.

- Je-li jakákoliv část zařízení poškozena, nepoužívejte jej.
- Poškozené a zničené díly nechejte opravit či vyměnit v autorizovaném servisním středisku.
- Před použitím napájecí kabel řádně prohlédněte, zda není poškozen nebo opotřeben.
- S přístrojem nepracujte, pokud jsou napájecí kabel nebo jeho zástrčka poškozeny nebo jsou vadné .
- Pokud jsou napájecí kabel nebo jeho zástrčka poškozeny či pokud jsou vadné, musí být opraveny v autorizovaném servisním středisku. Nepokoušejte se přestříhnout přívodní napájecí kabel, ani se jej nepokoušejte sami opravit.
- Nikdy se nepokoušejte demontovat nebo vyměnit jiné díly než ty, které jsou uvedeny v tomto návodu.

Elektrická bezpečnost



Tento výrobek je chráněn dvojitou izolací; z tohoto důvodu není nutná ochrana uzemněním. Vždy zkontrolujte, zda síťové napětí odpovídá napětí uvedenému na typovém štítku nářadí.

Doplňkové bezpečnostní pokyny pro vysavače

- Před použitím se vždy ujistěte, zda je filtr správně nasazen .
- Tento vysavač nepoužívejte k vysávání kapalin.
- Nepoužívejte vysavač k vysávání jakýchkoliv materiálů, které by mohly způsobit požár.
- Nepoužívejte vysavač v blízkosti vody. Vysavač nenamáčejte.
- Obličej držte z dosahu výstupního proudu vzduchu.
- Během chodu přístroje zajistěte bezpečnou vzdálenost dětí a domácího zvířectva.
- Dbejte na to, aby se Vaše vlasy, oděv a rukavice nedostaly do kontaktu s pohyblivými částmi. Nesahejte během chodu na rotační kartáč. Přívodní napájecí kabel udržujte z dosahu rotačního kartáče.
- Poškozené příslušenství nepoužívejte.
- Používejte pouze příslušenství Black & Decker.
- Toto zařízení není určeno pro použití nedospělými nebo nezkušenými osobami bez dozoru. Děti musí být pod dozorem, aby si s nářadím nehrály.

Popis

1. Sběrná nádoba na prach
2. Pojistné tlačítko sběrné nádoby
3. Hlavní spínač (zapnuto/vypnuto)
4. Turbokartáč (pouze u modelu VH800T)
5. Adapter k připojení turbokartáče (pouze u modelu VH800T)
6. Štěrbinový nástavec pro vysávání úzkých prostor
7. Kartáčový nástavec
8. Prodlužovací hadice (pouze u modelu VH800)

Sestavení

Varování! Ujistěte se, zda je vysavač vypnut a zda je napájecí kabel vytažen ze zásuvky.

Sestavení turbokartáče (obr. A) (pouze pro model VH800T)

- Kruhový konec adapteru (5) zasuňte do turbokartáče (4)
- Druhý konec adapteru (5) zasuňte do přední části sběrné nádoby na prach (1). Ujistěte se, zda je vše pevně spojeno.

Montáž sacího příslušenství (obr. C)

Dodané příslušenství lze použít podle požadavku v různých kombinacích:

- C1 Všeobecné vysávání / odstraňování prachu.
- C2 Vysávání ve stísněných prostorách.
- C3 Vysávání schodišť / koberců.
- C4 Vysávání čalounění nebo vysávání koutů.

Nasazení příslušenství (obr. B & C)

Při nasazování příslušenství postupujte následovně:

- Vhodné příslušenství zasuňte do přední části sběrné nádoby na prach (1) (obr. C).
- Příslušenství lze upevnit také k prodlužovací hadici (8) (obr. B).

Montáž příslušenství pro vyfukování (obr. D & E)

Varování! Pokud zařízení používáte v režimu foukání, používejte ochranu zraku. Nezakrývejte žádnými předměty vstupní otvor přívodu vzduchu, aby nedošlo k přehřátí motoru. Výstupním proudem vzduchu nemiřte na sebe, okolní osoby a domácí zvířectvo. Před spuštěním režimu vyfukování se ujistěte, zda jsou sběrná nádoba a filtr čisté.

Při nasazování příslušenství postupujte následovně:

- Otevřete kryt výstupního filtru (10).
- Do otvoru zauňte buď štěrbinový nástavec pro vysávání úzkých prostor (6), nebo prodlužovací hadici (8). Ujistěte se, zda dobře přiléhají k zadní části vysavače (obr. D).
- Podle potřeby vložte další příslušenství do prodlužovací hadice (8).

Použití

Varování! Než přístroj připojíte k elektrické zásuvce se ujistěte, zda je vypnut.

Zapnutí a vypnutí (přehled)

Varování! Před zapnutím se ujistěte, zda je nasazené příslušenství pevně uchyceno. Při spouštění a během chodu vysavač a zvláště prodlužovací hadici (8) pevně držte.

- Vysavač zapnete posunutím hlavního spínače (zapnuto/vypnuto) (3) do polohy (I).
- Vysavač vypnete posunutím hlavního spínače (zapnuto/vypnuto) (3) do polohy (O).

Tepelná ochrana motoru

Motor vysavače je vybaven tepelnou ochranou. Toto zařízení v případě přehřátí vysavač automaticky vypne. V takovém případě postupujte následovně:

- Vysavač vypněte a zástrčku přívodního kabelu vytáhněte ze zásuvky ve zdi.
- Vysavač ponechtejte zchladnout. Po zchládnutí zkontrolujte a vyčistěte filtry.

- Zástrčku přívodního kabelu zasuňte do zásuvky ve zdi a vysavač zapněte.

Údržba

Vaše zařízení Black & Decker bylo zkonstruováno tak, aby pracovalo co nejdéle s minimálními nároky na údržbu. Řádná péče o nářadí a jeho pravidelné čištění vám zajistí jeho bezproblémový chod.

Čištění sběrné nádoby a filtru (obr. F)

Pokud je sběrná nádoba (1) plná, nebo pokud je filtr zanesen, vyprázdněte sběrnou nádobu (1) a vyčistěte filtr. Filtr může být opakovaně použit a měl by být pravidelně čištěn.

- Stiskněte pojistné tlačítko (2) a sběrnou nádobu (1) vyjměte (obr. F).
- Ze sběrné nádoby (1) vyjměte filtr (9).
- Usazený prach z filtru (9) vykartáčujte.
- Ze sběrné nádoby (1) odstraňte veškeré nečistoty.
- Filtr (9) opláchněte v teplém, saponátovém roztoku. Sběrnou nádobu (1) lze podle potřeby také opláchnout. Vysavač nenamáčejte.
- Ujistěte se, zda jsou sběrná nádoba (1) a filtr (9) zcela vysušeny.
- Filtr (9) vložte zpět.
- Nasaďte zpět sběrnou nádobu (1).

Ujistěte se, zda sběrná nádoba (1) zaskočí zpět na místo.

Čištění výstupního filtru (obr. E)

Při čištění výstupního filtru (11) postupujte následovně:

- Kryt výstupního filtru (10) sejmete otáčením proti směru chodu hodinových ručiček.
- Kryt výstupního filtru (11) z vysavače sejměte.
- Výstupní filtr (11) výše popsaným způsobem opláchněte a osušte.
- Výstupní filtr (11) a kryt výstupního filtru (10) nasaďte zpět. Otočte držákem výstupního filtru ve směru chodu hodinových ručiček tak, aby byl filtr na svém místě upevněn.

Varování! Nikdy nepoužívejte vysavač bez filtrů.

Optimálních výsledků při vysávání dosáhnete v případě, budou-li čisté filtry a bude-li prázdná sběrná nádoba. Pokud se po vypnutí z přístroje trousí prach, znamená to, že je sběrná nádoba plná a musí být vyprázdněna.

Výměna filtrů

Výměna filtrů by se měla provádět každých 6 až 9 měsíců nebo vždy, když dojde k jejich poškození. Výměnné filtry si můžete zakoupit u Vašeho značkového prodejce Black & Decker (kat. č. VHF80).

- Podle výše uvedeného postupu vyjměte staré filtry.
- Podle výše uvedeného postupu nainstalujte do vysavače nové filtry.

Uložení

- Přívodní napájecí kabel oviňte okolo vysavače.
- Vysavač a příslušenství uložte na suchém místě mimo dosah dětí.

Čištění

Varování! Před čištěním a prováděním údržby přístroj vždy vypněte a odpojte od elektrické zásuvky.

- Občas přístroj otřete vlhkým hadříkem.
- Nepoužívejte žádné brusné nebo rozpouštěcí čisticí prostředky.
- Vysavač nenamáčejte.

Čištění turbokartáče (obr. G & H)

- Z kartáče (15) odstraňte jakékoliv vlasy nebo chlupy.
Je-li to nutné, použijte kleštičky.

Čištění vzduchové turbíny:

- Stlačením pojistných západek (12) a otočením směrem nahoru sejměte kryt turbokartáče (13).
- Odstraňte veškeré předměty blokuující vzduchovou turbínu (14).
- Kryt turbokartáče (13) nasadte zpět. Ujistěte se, zda pojistné západky (12) zaskočí zpět na místo.

Ochrana životního prostředí



Třídění odpadu. Tento výrobek nesmí být likvidován spolu s běžným komunálním odpadem.

Pokud nebudete náradí Black & Decker dále používat nebo přejete-li si náradí nahradit novým, nelikvidujte toto náradí v běžném komunálním odpadu. Odevzdejte výrobek do místní sběrný tříděného odpadu.



Tříděný odpad umožňuje recyklaci a opětovné využití použitých výrobků a obalových materiálů. Opětovné použití recyklovaných materiálů pomáhá chránit životní prostředí před znečištěním a snižuje spotřebu surovin.

Místní předpisy mohou upravovat způsob likvidace domácích elektrických spotřebičů v místních sběrnách nebo v místě nákupu výrobku.

Po ukončení životnosti výrobků Black & Decker, poskytuje společnost Black & Decker možnost recyklace těchto výrobků. Chcete-li využít této služby, dopravte prosím Vaše nepotřebné výrobky do značkového servisu, kde na vlastní náklady zajistí jejich recyklaci a ekologické zpracování.

Adresu nejbližšího značkového servisu naleznete u svého značkového prodejce Black & Decker na adrese, která je uvedena v tomto návodu. Přehled autorizovaných servisů Black & Decker a rovněž další informace, týkající se našeho poprodejního servisu, můžete nalézt také na internetové adrese: **www.2helpU.com**

Technické údaje

		VH800	VH800T
Napájecí napětí	V _{ac}	230	230
Příkon	W	800	800
Délka kabelu	m	6	6
Obsah nádoby	l	0.6	0.6
Hmotnost	kg	2.0	2.0

ES Prohlášení o shodě



VH800 VH800T

Společnost Black & Decker prohlašuje, že tyto výrobky odpovídají následujícím normám:

89/336/EEC, 73/23/EEC, EN 55014, EN 61000, EN 60335, EN50366

Úroveň akustického tlaku měřená dle normy EN 60704 1: 72,2 dB(A),

Kevin Hewitt
Technický a vývojový ředitel
Spennymoor, County Durham

DL16 6JG,
Velká Británie
20-10-2006

Politika služby zákazníkům

Spokojenost zákazníka s výrobkem a servisem je náš nejvyšší cíl.

Kdykoli budete potřebovat radu či pomoc, obraťte se s důvěrou na nejbližší servis Black & Decker, kde Vám vyškolený personál poskytne naše služby na nejvyšší úrovni.

Záruka Black & Decker 2 roky

Blahopřejeme Vám ke koupi tohoto kvalitního výrobku Black & Decker.

Náš závazek ke kvalitě v sobě samozřejmě zahrnuje také naše služby zákazníkům.

Proto nabízíme záruční lhůtu daleko přesahující minimální požadavky vyplývající ze zákona.

Kvalita tohoto přístroje nám umožňuje nabídnout Vám záruční lhůtu po dobu 24 měsíců.

Objeví-li se jakékoliv materiálové nebo výrobní vady v průběhu **24 měsíců** záruční lhůty, garantujeme jejich bezplatné odstranění případně, dle našeho uvážení, bezplatnou výměnu přístroje za následujících podmínek:

- Příklad bude dopraven (spolu s originálním záručním listem Black & Decker a s dokladem o nákupu) do jednoho z pověřených servisních středisek Black & Decker, která jsou autorizována k provádění záručních oprav.
 - Příklad byl používán pouze s originálním příslušenstvím či přídatnými zařízeními a příslušenstvím BBW či Piranha, které je výslovně doporučeno jako vhodné k používání spolu s přístroji Black & Decker.
 - Příklad byl používán a udržován v souladu s návodem k obsluze.
 - Příklad nevykazuje žádné příčiny poškození způsobené opotřebením.
 - Motor přístroje nebyl přetěžován a nejsou patrné žádné známky poškození vnějšími vlivy.
 - Do přístroje nebylo zasahováno nepovolanou osobou. Osoby

povolané tvoří personál pověřených servisních středisek Black & Decker, která jsou autorizována k provádění záručních oprav.

Navíc servis Black & Decker poskytuje na veškeré provedené opravy a vyměněné náhradní díly další servisní záruční lhůtu 6 měsíců.

Záruka se nevztahuje na spotřební příslušenství (vrtáky, šroubovací nástavce, pilové kotouče, hoblovací nože, brusné kotouče, pilové listy, brusný papír a pod.).

Black & Decker nabízí rozsáhlou síť autorizovaných servisních oprav a sběrných středisek, jejichž seznam naleznete na záručním listu.

Black & Decker

Klásterského 2
143 00 Praha 4 - Modřany
Česká republika

Tel.: +420 244 402 450
Fax: +420 241 770 204
recepce@blackanddecker.cz

Právo na případné změny vyhrazeno.

02/2007

BLACK & DECKER

Klásterského 2
143 00 Praha 412 – Modřany
Česká Republika

Tel.: 00420 2 444 02 450
00420 2 417 76 655,6

Fax: 00420 2 417 70 204

Servis: 00420 2 444 03 247

www.blackanddecker.cz

www.dewalt.cz

recepce@blackanddecker.cz

BAND SERVIS

K Pasekám 4440

760 01 Zlín

Tel.: 00420 577 009 550,1

Fax: 00420 577 008 559

www.bandservis.cz

bandservis@bandservis.cz

BLACK & DECKER

Stará Vajnorská cesta 8

831 04 Bratislava

Slovenská republika

Tel.: 00421 2 446 38 121,3

Fax: 00421 2 446 38 122

www.blackanddecker.sk

www.dewalt.sk

informacie@blackanddecker.sk

BAND SERVIS

Paulínska 22

917 01 Trnava

Tel.: 00421 33 551 10 63

Fax: 00421 33 551 26 24

www.bandservis.sk

p.talajka@bandservis.sk

BAND SERVIS

Garbiarska 5

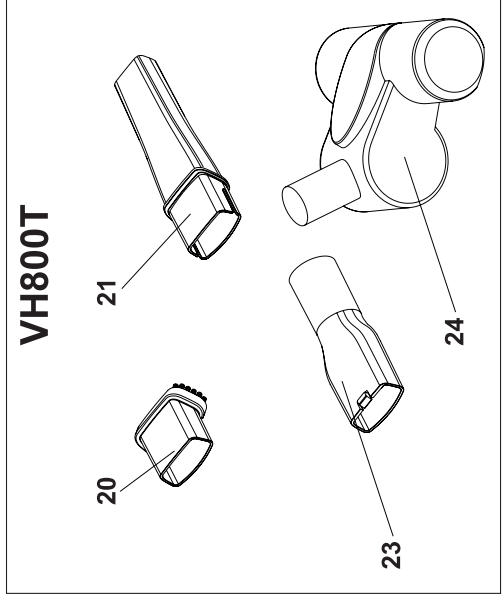
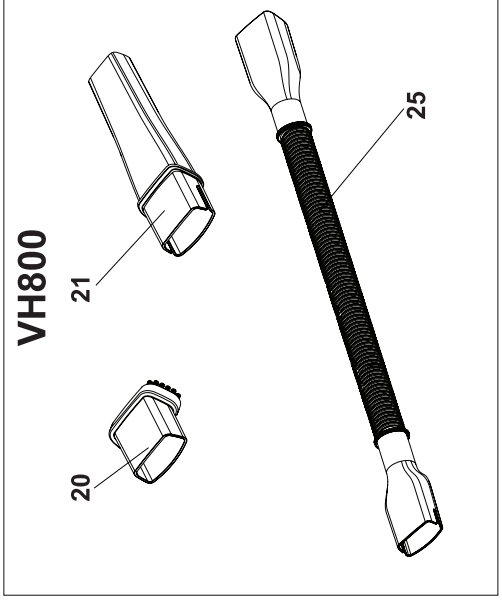
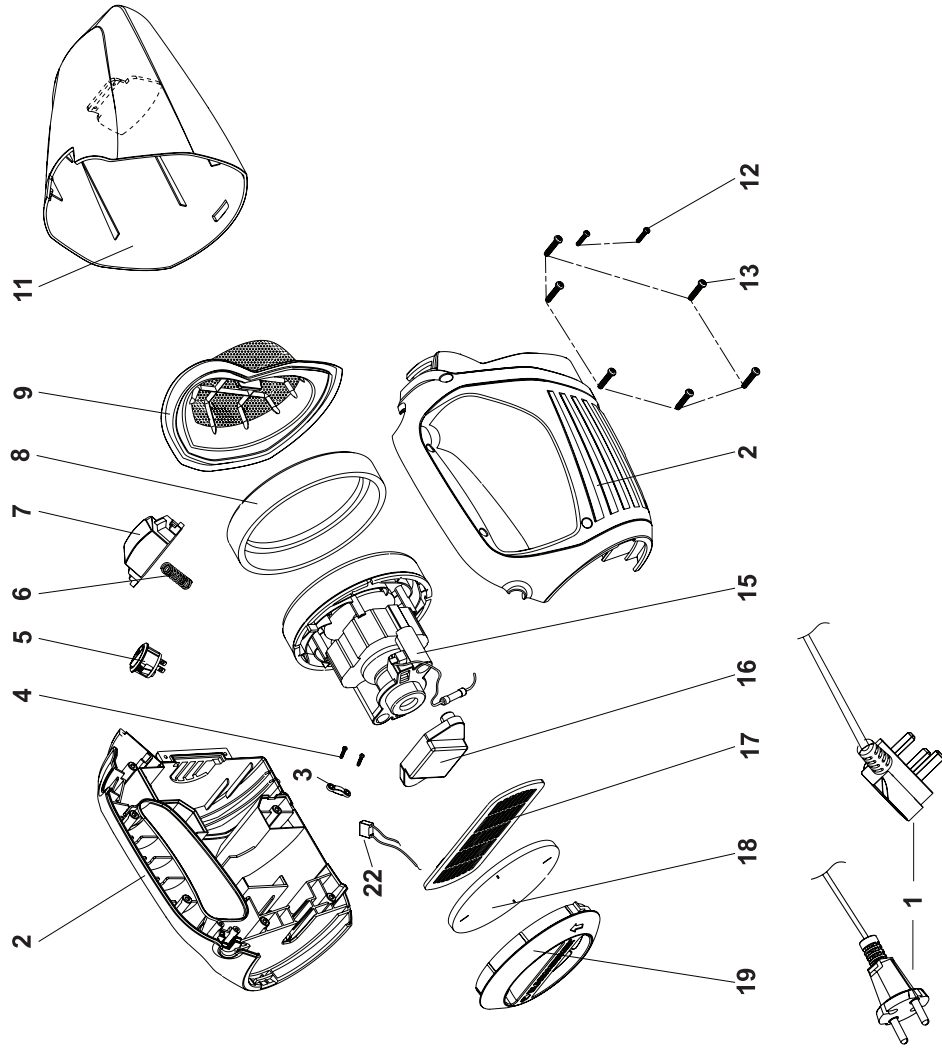
040 01 Košice

Tel.: 00421 55 623 31 55

bandserviske@zoznam.sk

VH800 - VH800T

TYP.
1



CZ ZÁRUČNÍ LIST

PL KARTA GWARANCYJNA

H JÓTÁLLÁSI JEGY

SK ZÁRUČNÝ LIST



**BLACK &
DECKER**[®]

CZ měsíců
H hónap

24

PL miesiące
SK mesiacov

CZ	Výrobní kód	Datum prodeje	Razítko prodejny Podpis
H	Gyári szám	A vásárlás napja	Pecsét helye Aláírás
PL	Numer seryjny	Data sprzedaży	Stempel Podpis
SK	Číslo série	Dátum predaja	Pečiatka predajne Podpis

(CZ)

Adresy servisu
Band Servis
Klásterského 2
CZ-14300 Praha 4
Tel.: 00420 2 444 03 247
Fax: 00420 2 417 70 204

Band Servis
K Pasekám 4440
CZ-76001 Zlín
Tel.: 00420 577 008 550,1
Fax: 00420 577 008 559
<http://www.bandservis.cz>

(H)

Black & Decker Központi
Garanciális-és Márkaszerviz
1163 Budapest
(Sashalom) Thököly út 17.
Tel.: 403-2260
Fax: 404-0014

(PL)

Adres serwisu centralnego
ERPATECH
ul. Obozowa 61
01-418 Warszawa
Tel.: 022-8620808
Fax: 022-8620809

(SK)

Adresa servisu
Band Servis
Paulínska ul. 22
SK-91701 Trnava
Tel.: 00421 33 551 10 63
Fax: 00421 33 551 26 24

(CZ) Dokumentace záruční opravy

(PL) Przebieg napraw gwarancyjnych

(H) A garanciális javítás dokumentálása

(SK) Záznamy o záručných opravách

CZ	Číslo	Datum příjmu	Datum zakázky	Číslo zakázky	Závada	Razítko Podpis
H	Sorszám	Bejelentés időpontja	Javítási időpont	Javítási munkalapszám	Hiba jelleg oka	Pecset Aláírás
	Jótállás új határideje					
PL	Nr.	Data zgłoszenia	Data naprawy	Nr. zlecenia	Przebieg naprawy	Stempel Podpis
SK	Číslo dodávky	Dátum nahlásenia	Dátum opravy	Číslo objednávky	Popis poruchy	Pečiatka Podpis